

## BEDIENUNGSANLEITUNG

VL 700 / 900



# INHALTSVERZEICHNIS

	<b>Seite</b>
Herstellerangaben	3
Warnhinweise	4
Gefahrenereinschätzung und Kennzeichnung	5
Sicherheit und Schutzmittel	6
Garantiebestimmungen	7
Abmessungen und Gewicht	8
Versandabmessungen	8
Transport und Handhabung	9
Auspacken	9
Anschluss	10
Bedienungsanleitung	11-12
Geräusch	13
Sonderfunktionen und Ausstattung	13
Standards für Einbauteile	13
Wartung	14
Reparatur	14
Schaltpläne	15
Konformitätserklärung und CE-Kennzeichnung	16

## Herstellerangaben

Art. Nr.: 900 99 021 / 900 99 025

Typ: VL 700 Variolift Radanhebetisch für das Abheben in einem Winkel von 25°.

VL 900 Variolift Radanhebetisch für das horizontale Abheben.

Einsatz: Halbautomatischer Radanhebetisch für PKW-Räder, Lieferwagen- und leichte LKW-Räder.

Max. Reifendurchmesser: 950 mm

Max. Felgenbreite: 12"

Max. Gewicht: 65 Kg

Einsatzbereich: Halbautomatisches Abheben der Räder vom Reifenwechsler mit Zentrierenaufspannung zum AHCON Speed Line System.

Hersteller: **AHCON WHEEL SERVICE EQUIPMENT**  
Danmarksvej 25  
DK – 8660 Skanderborg  
+45 76152150  
e-mail: [ahcon@ahcon.dk](mailto:ahcon@ahcon.dk)

Vertrieb:



# **WARNHINWEISE !**

## **Sicherheitsmaßnahmen**

Die Bedienung des AHCON VL 700 / 900 Variolift ist nur zulässig von Personal, das darin geschult wurde.

Der Einsatz des AHCON VL 700 / 900 ist nur für das Anheben von PKW-Räder, Räder von Lieferwagen und Räder für leichte LKW zulässig.

Reifenservice sollte ausschließlich von Personal ausgeführt werden, das darin geschult wurde.

AHCON weist jegliche Haftung für Fehler ab, die auf Arbeitsverfahren zurückzuführen, die nicht im Einklang mit den Empfehlungen der AHCON und / oder denen der Reifen- und Felgenhersteller (STRO) sind.

## Gefahreneinschätzung und Kennzeichnung

### **Klemmgefahr für Hände und Füße !**



**Vom Hersteller montierte Piktogramme und Warnschilder sind nicht zu entfernen!  
Bei Entfernung der Schilder, entfällt die Haftung des Herstellers.**



**Das Anheben von Personen mit dieser Maschine ist nicht zulässig!!**

## **Sicherheit und Schutzmittel**

### **Sicherheitsabstand**

Kein Sicherheitsabstand für den Bediener.

1 meter für Außenstehende.

Es sind keine besonderen Schutzmittel zu tragen.

### **Sicherheitseinrichtung**

Das Fußpedal verfügt über eine eingebaute Schutzkappe, so dass ein unbeabsichtigtes Bedienen ausgeschlossen wird.



Die Maschine wurde so konstruiert, dass der Bediener beim Normaleinsatz und bei Einhaltung der Bedienungsanleitung keine Verletzungen erleiden kann.

## **Garantiebestimmungen**

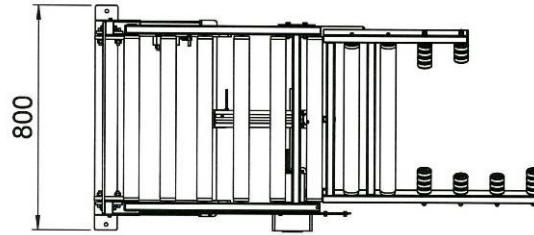
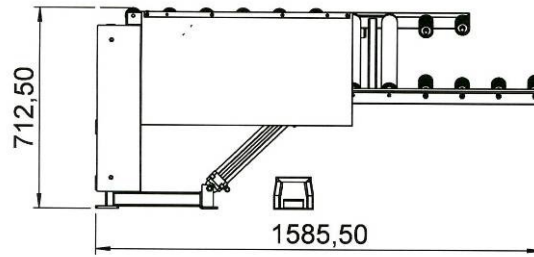
AHCON garantiert, dass die Ware zum Lieferzeitpunkt die Spezifikationen erfüllt, und dass sie über einen Zeitraum von 12 Monaten nach Inrechnungstellung der Ware an den Endverbraucher, mit Bezug auf das Material und die Produktionsarbeit fehlerfrei ist.

Komponenten und Teile, die sich auf normalen Verschleiß und Korrosion beziehen, sind nicht in der Garantieregelung mit einbezogen.

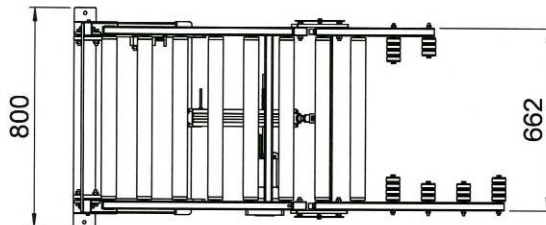
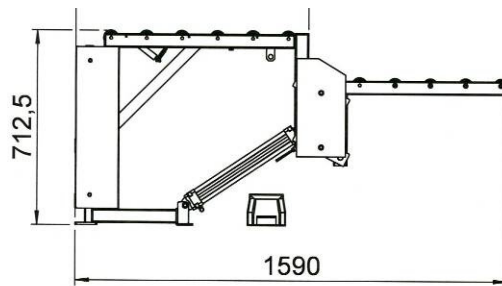
AHCON übernimmt keine Haftung für Schäden, die einer unbeabsichtigten und nachlässigen Anwendung, unsachgemäßer Installation etc. zuzuschreiben sind.

An die AHCON zurückgelieferte Waren und Maschinenteile zwecks Reparatur oder Umtausch, sind frachtfrei zuzusenden.

## Abmessungen und Gewicht



900 99 021



900 99 025

## **Versandabmessungen**

### **900 99 021**

Höhe: 850 mm  
 Länge: 1700 mm  
 Breite: 900 mm

Nettogewicht: 90 kg

Bruttogewicht: 75 kg

### **900 99 025**

Höhe: 850 mm  
 Länge: 1700 mm  
 Breite: 900 mm

Nettogewicht: 75 kg

Bruttogewicht: 60 kg

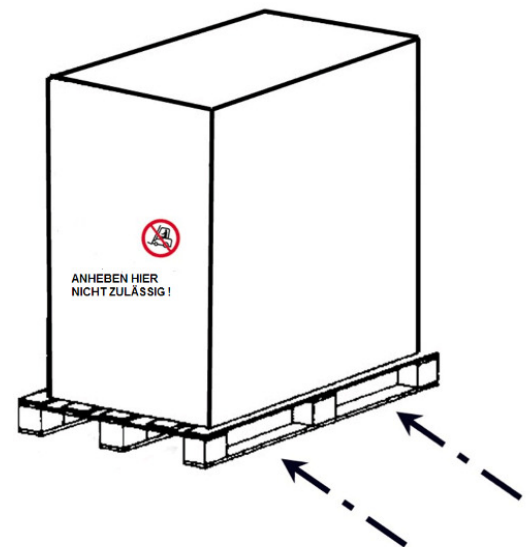
## Transport og Handhabung

Diese Maschine ist mit einem Palettenheber oder Gabelstapler laut unten stehenden Vorschriften zu transportieren.

**HALTEN SIE EINEN SICHERHEITSABSTAND VON MINDESTENS 2 M EIN, WENN DER GABELSTAPLER HERABGESENKT WIRD!**

Die Maschine ist in unmittelbarer Nähe ihres Einsatzortes anzubringen.

Die Bolzen, die die Maschine an der Palette festhalten, sind zu entfernen.



## Auspacken

Die Außenverpackung ist zu entfernen.  
Kontrollieren Sie, dass der Inhalt dem Inhalt Ihres Auftrags entspricht.

Die Maschine ist auf einer ebenen Fußbodenfläche in unmittelbarer Nähe des Einsatzortes anzubringen. Siehe Abbildung / Foto !



Der Variolift ist anhand der 4 Expansionsbolzen am Fußboden zu fixieren.



## **Anschluss**

### **Druckluftanschluss**

Kompressordruck: 8 – 10 Bar.

### **Stromanschluss**

Diese Maschine erfordert keinen Stromanschluss.

## **BEDIENUNGSANLEITUNG**



Den Reifenwechsler im Verhältnis zu den Rollen zentrieren.



Test im Verhältnis zur angehobenen Position.



VL 700  
Das Rad wird in einem Winkel von 25° fregehoben.



VL 900  
Das Rad wird horizontal fregehoben.



Die Anhebefunktion wird über das Fußpedal aktiviert.



Das Rad in angehobener Position VL 700.



Das Rad in angehobener Position VL 900.



Das Rad von der Hubeinheit  
wegschieben.



Das Rad weiter auf den Rollentisch  
schieben.

## **Geräusch**

Das Geräusch dieser Maschine liegt unter 70 dB.

## **Sonderfunktionen und Ausstattung**

VL 700 Variolift ist im Zusammenhang mit dem AHCON Speed Line System einsetzbar. Sonderausführung mit einem Abhebewinkel von 25° „Butler“.

VL 900 Variolift ist im Zusammenhang mit dem AHCON Speed Line System einsetzbar. Horizontales Abheben.

## **Standards für Einbauteile**

**Fixierungskomponenten**  
**Maschinenkomponenten**  
**Druckluftkomponenten**  
**Handgriffe**

Alle oben angeführten Teile wurden in einer Stärke produziert, die den **Standards DIN, ISO, DS und BS entsprechen.**

## Wartung

Wir empfehlen, den Drucklufteingang nach ca. 300-400 Hebevorgängen mit ca. 20 Tropfen eines dünnen säurefreien Öls (CRC 556 / WD40) zu schmieren.

**WARNUNG !**                    **Reinigung mit Hochdruckreiniger NICHT ZULÄSSIG!**

### **Regulierung:**

Es ist dafür zu sorgen, dass Reifenwechsler und Variolift in einer Position angebracht werden, in der sie zusammen passen.



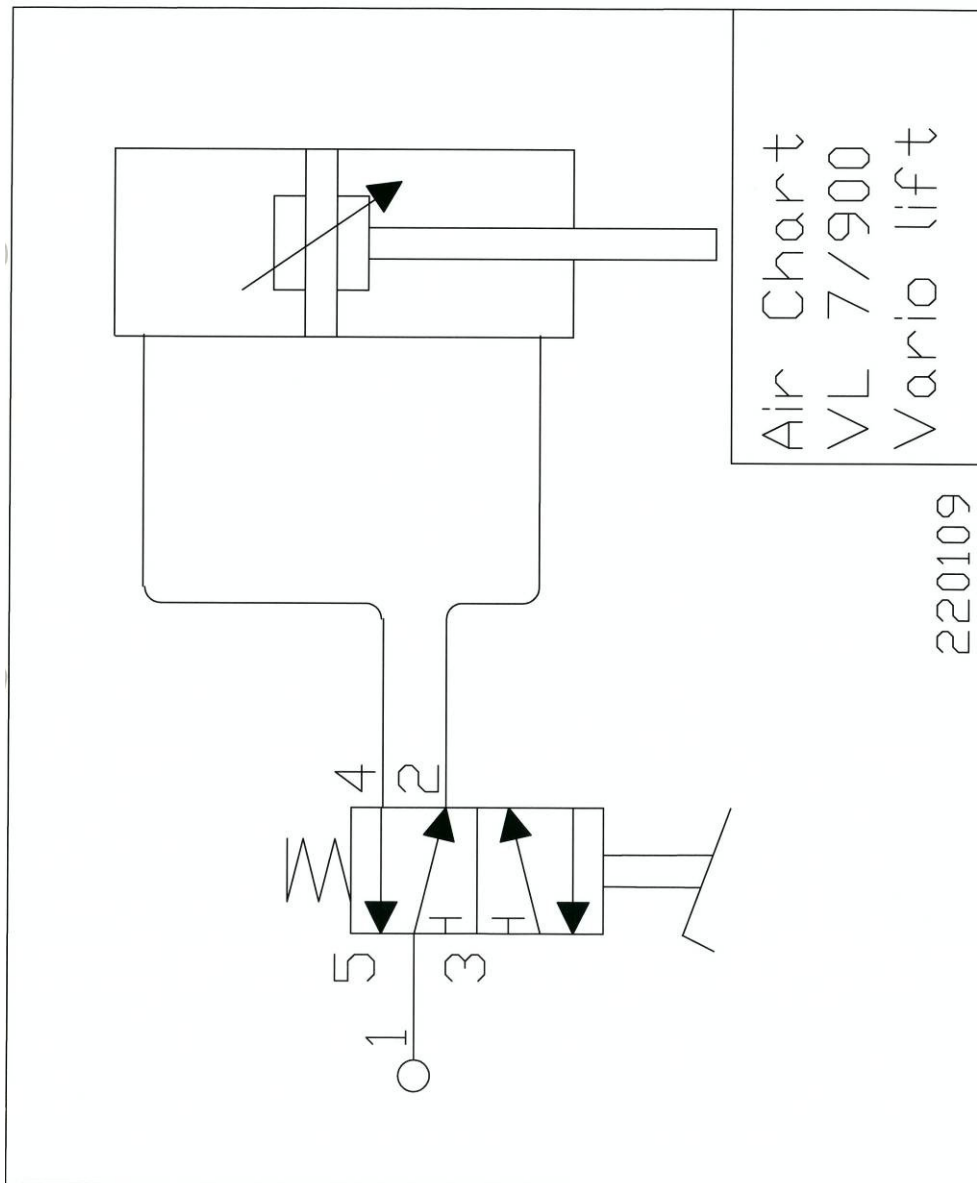
## Reparatur

Für Reparaturen und Wartung dieser Maschine ist nur geschultes Fachpersonal einzusetzen.

**WARNUNG !**

**Während der Wartung und Reparatur ist der Anschluss der Maschine an Druckluft NICHT zulässig.**

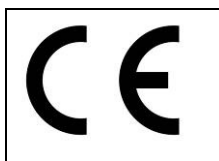
# Schaltpläne



## Konformitätserklärung:

AHCON WHEEL SERVICE EQUIPMENT ApS.  
Danmarksvej 25  
DK-8660 Skanderborg

erklärt, dass folgendes Produkt



Typ: VL 700 / VL 900 Variolift  
Art. Nr.: 900 99 021 / 900 99 025  
Produkt Nr.:  
Produktionsjahr: 2009

in Übereinstimmung mit der Ratsrichtlinie:

*2006/42/EF vom 17. Mai 2006  
die durch 98/37/EEC geändert wurde*

ist

in Übereinstimmung mit folgenden Normen hergestellt worden ist:

DS/EN 292-1 und DS/EN 292-2  
DS/EN 294  
DS/EN 811  
EN 951-1  
DS/EN 349

Datum:

Name: Bo Møller

Unterschrift: